

.....	RAPPORT MORAL 2022	03
<i>JEUNESSE</i>		<i>04</i>
FAMILLE		06
SENIORS		08
<i>NUMERIQUE</i>		<i>10</i>
EVENEMENTS		12
ALIMENTATION/BIENETRE ...		14
<i>ANIMATION GLOBALE</i>		<i>16</i>
BILAN FINANCIER		18

Le Président, Claude Noiron

JEUNESSE ACCUEILS DE LOISIRS

Création d'une offre de loisirs pour les enfants du canton

6 SITES

Plan Mercredi à Ohis, chaque mercredi
2 semaines au printemps à Buire

4 semaines l'été à Aubenton, Buire, Mondrepuis, Origny-en-Thiérache et Saint Michel

446 enfants différents accueillis

39 animateurs et directeurs employés, dont 15 stagiaires

152 727 € de dépenses (HORS CVN)

40 128€ de prestations communales

45 192 € de financements CAF de l'Aisne



ADAMA Stage musical

Construire un cadre légal

D'encadrement des mineurs

Animer les temps de vie quotidienne du stage

Encadrement des temps d'animation
de 3 stages Avril / Juillet / octobre

11 vacataires recrutés

Plus de 140 mineurs encadrés



Expérimentation club jeune

Club House

mis à disposition
par la commune de Buire

22 jeunes de 10 à 15 ans

28 journées d'ouverture : tous les
mercredis depuis sept 2023 et 2
semaines continues d'activité en
février et octobre 2023

PREVENTION

Action de lutte contre le
Harcèlement scolaire

Théâtre Forum avec
la Compagnie VIF

07/04/2023

52 PARENTS ET 45 Elèves

9/11/2023

52 élèves

Egalité filles Garçons
Relations aux écrans



AIDE A LA SCOLARITE

Contribuer à la réussite scolaire

Collège César Savart // DEVOIRS FAITS

122h à raison de 4h en moyenne par semaine
6h/semaine, 18 séances
Plus de 100 élèves différents

CLAS au sein du collège César Savart

Aide aux devoirs sur la base du volontariat de
Chaque jeudi et mardi

20 heures depuis octobre 2023 // 12 élèves par
séances



SEJOURS

Inciter aux mobilités
Découvrir de nouveaux horizons

4 journées aux trophées nationaux de la
robotique à la Roche Sur Yon

6 journées à Paris à la découverte des sites
scientifiques de la Capitale

14 jeunes – 140 journées enfants



FAMILLE

SEMAINE DE LA FAMILLE

Ludique - innovant - lien social - découverte

- ✓ Mercredi 11/10 : Temps fort Ateliers (Concours cuisine Family Chef, ateliers créatifs, relaxation et zumba famille, portage massage, parcours de motricité, création mobile en bois...)
 - ✓ Jeudi 12/10 : Tps d'échange pro « Le Harcèlement » co-animé par le CIDFF : 25 PROFESSIONNELS PARTICIPANTS
 - ✓ Vendredi 13/10 : RumbAPTAHR : restitution Batucada familles, Concerts et apéro dinatoire (60 PARTICIPANTS)
 - ✓ Samedi 14/10 : Grand jeu PANIQUE AU MANOIR 20 équipes, 148 PARTICIPANTS (79 enfants et 69 parents)
- Sur la semaine, au total près de 500 PARTICIPANTS



Ateliers Enfants/Parents

- Liens Parents/enfants - Echange - Mixité - Entraide
- ✓ 8 séances percussions Brésiliennes avec adultes) SAMBARIOCA : 144 participations (11 enfants et 7 adultes)
 - ✓ 17 séances d'ateliers : Couture à Mondrepuis et Ateliers culinaire avec un total de 285 participations (117 parents et 168 enfants)
 - ✓ 8 ateliers Portage / Massage de bébé en partenariat avec les auxiliaires de la maternité de Fourmies (24 parents, 23 bébés, 7 accompagnants AFAD soit au total 54 participations.)



Groupe Adultes Parents

Bénévolat - Valorisation - Projet - Convivialité

7 actions collectives et d'autofinancement en 2023 : TAMBOUILLE Mondrepuis/Origny /Saint Michel : cuisine, jeux, animations musicales... Stand de ventes aux Confirelles et Semaine de la famille, Disco soupe, et Marché de Noël d'Hirson. 7 familles ont participé et ce sont réunis 35 fois dans l'année. SEJOUR VACAF à Lamoura (Jura) en Juillet 24 participants - 6 familles - 11 parents et 13 enfants



Sorties Familles

Mobilité - culture - Loisirs - partage - liens

9 sorties Familles, Blangy, ludothèque, Musée des papillons, patinoire, Elfy Parc, Cirque, Bagatelle, sortie nature à la découverte des insectes, bal pour enfants

Total Participation : 64 parents et 118 enfants



APTAHR BOUGER

Atelier de remobilisation sociale

Implication - Autonomie - Valorisation - sortir de l'isolement

Projets collectifs : Avoir la satisfaction de mener ensemble un projet afin de mettre en valeur les compétences des 12 BRSA et avoir une meilleure estime d'eux-mêmes afin de faciliter un retour à l'emploi et la formation :

Ateliers sport adapté/diététique et cuisine, Marché de Noël, Carré potager, projets collectifs et découverte/aide aux associations ...

Prends-en de la graine / Reportage promotionnel de producteurs locaux et séjour de répit parental 5 jours, 9 participants en mai 2023.



SENIORS

Mémoires partagées

29 ateliers collectifs

18 bénéficiaires / 189 participants
Lutte contre l'isolement,
Valorisation de la mémoire

Les mardis après-midi à l'ADMR
d'Aubenton et avec le club des Aînés de
Saint Michel



Bien-être et convivialité

17 ateliers collectifs
16 bénéficiaires
99 participants

Lutte contre l'isolement
Prévention de la perte
d'autonomie

Les jeudis après-midi



39^{ème} Repas dansant intercantonal



6 avril 2023 12 clubs seniors
4 clubs co-organisateur

166 participants
partage d'un moment convivial
rencontre inter-club
salle des fêtes de St Michel

Cuisine et nutrition

4 ateliers collectifs
20 bénéficiaires

Réalisation d'un livre de recette
issue des idées recettes des
aînés

Prévention de la dénutrition



NUMERIQUE

Conseillère numérique



8 Permanences par semaine

Any Martin Rieux, Aubenton, Buire, Landouzy, Mondrepuis, Ohis, Origny et Wimpy.

569 habitants accompagnés

Accompagnement dans la réalisation des démarches administratives, autonomie numérique des usages

Inclusion numérique seniors

79 ateliers collectifs
36 bénéficiaires / 602 participations

Médiation à l'usage des outils numériques, pédagogie individuelle, accompagnement dans la réalisation des démarches administratives

Les mardis matin et vendredi après-midi

Inclusion numérique

43 ateliers collectifs

11 bénéficiaires en parcours d'inclusion
Médiation à l'usage des outils numériques, pédagogie individuelle, accompagnement dans la réalisation des démarches administratives
Chaque jeudi matin

Autonomie numérique

3 modules de 12 ateliers
Any martin rieux / Neuve Maison / St Michel

26 bénéficiaires

→ Parcours d'initiation à l'usage des outils numériques auprès des + de 55 ans

Robotique !

35 Ateliers

14 Bénéficiaires (11-16 ans)

Chaque Mercredi

Participation aux trophées nationaux



Point d'accueil numérique CAF

116 accompagnements



NUMERTIHÈQUE

Dons de 27 PC portables
Dons de 7 Smartphones



EVENEMENTS

DISCO SOUPE



LE 06/05 : Collaboration avec la MFR DE LA CAPELLE
 Cloître de l'Abbaye de St Michel mise à disposition par la commune
 7 partenaires présents, 20 Sponsors
152 participants
 Avec le concours du Crédit Mutuel d'Hirson



ACCUEIL DE LA DELEGATION CESER HDF

22/03 site abbatial de Saint Michel
 Table ronde autour de la précarité alimentaire
 Confection d'un repas équilibré et à moindre cout pour 51 convives
 Plaidoyer transmis au Conseil Régional Hauts de France



ENGAGEMENTS ET PARTICIPATION

- 03/06** : Confection d'un apéro bio et local au Bio Marché du Hérisson à BUCILLY,
- 17/06** : Restauration à la fête communale D'ORIGNY EN THIERACHE
- 30/06** : Assiette apéro pour l'inauguration de l'exposition « la photo bat la campagne à SAINT MICHEL
- 25/07** : Soirée tout public à Aubenton
- 21/07** : Assiette apéro produits locaux au Marche de l'Abbaye de SAINT MICHEL
- 25/07** : Soirée tout public à BUIRE



SANTÉ BIEN ÊTRE ALIMENTATION PANIER SOLIDAIRES

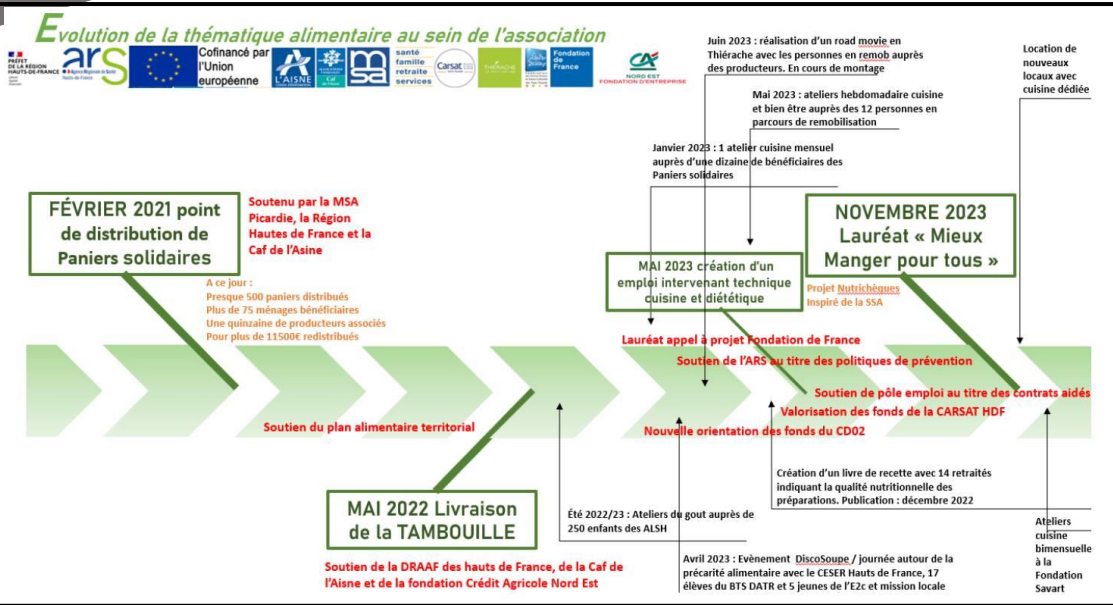
22 distributions
256 paniers de produits locaux distribués
Au bénéfice de 30 familles

6723€ redistribués
aux 8 producteurs associés

7 ateliers cuisine réalisés



THEMATIQUE EN STRUCTURATION



Itinérance au sein de 8 communes

12/10 : présentation de l'outil au CRALIM 2023, à Ennevelin

Actions transversales structurées autour de 3 objectifs

Créer du lien social et mobiliser les habitants au sein des villages

Participer à l'amélioration des pratiques alimentaires et à la transmission de savoirs culinaires

Promouvoir les produits du terroir et le travail des producteurs



Lancement du projet « Nutrichèques » le 04/12 à Ohis
36 participants
Présentation principes d'action et tables rondes de concertation



ANIMATION GLOBALE

HUMAINS

12,5 ETP salariés
2 486h de bénévolat

Recrutement d'1 CDD
3 Conseils d'administration
1 AG extraordinaire

FORMATION

Permis EB *1
Nouvelle grille Salariale
ELISFA *2
Guid'ASSO *1
Promeneurs du Net *1
BAFD BASE *1
PDF « ensemble pour les préadolescents et adolescents » *1



ACCUEIL D'INITIATIVES

Atelier d'écriture, Les Plumes
Les Ateliers de Janique, Broderie
Sambarioca, percussions brésiliennes
Les confections voyageuses, atelier couture

ACCUEIL

HORAIRES D'OUVERTURE SITE ABBATIAL

9h00.12h30

13h30.17h30

10h p/semaine en itinérance au sein de 8 communes

ADHERENTS : 668 usagers // 22 communes // 33 associations



ITINERANCE

37 287km parcourus
(+10%)

4 408H d'ouverture
d'activités **Hors les murs**
individuelles ou collectives

AGREMENTS & LABELS

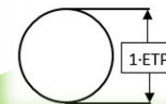
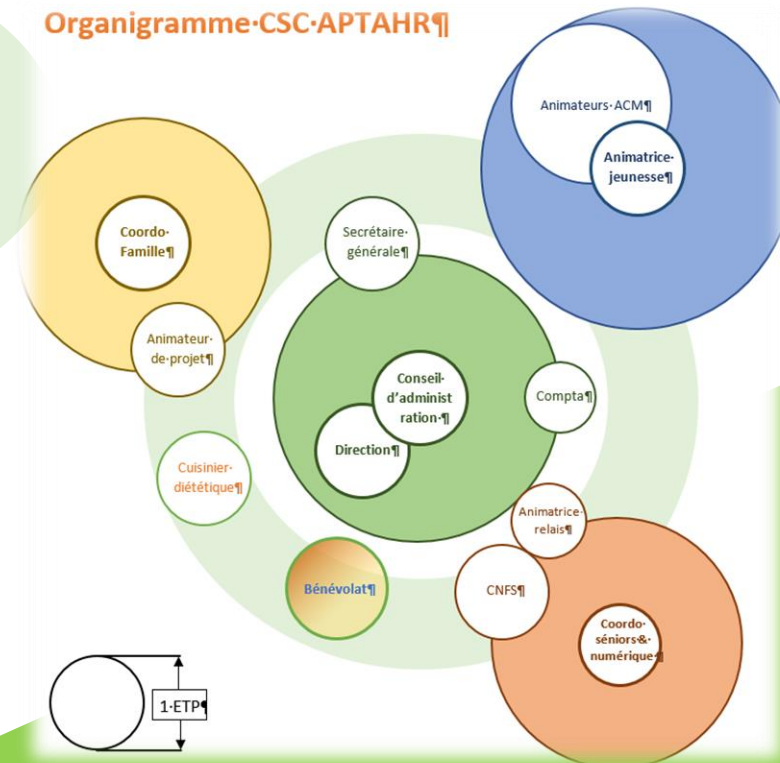
RENOUVELLEMENT Animation globale et coordination
// Animation collective famille // PS jeunes
Point d'accueil numérique CAF // Jeunesse Education
Populaire // numérithèque
Point relais CRIJ // APTIC // Promeneurs du Net //
Relais Numérique Emmaüs Connect // Guid'ASSO //

PARTENARIATS COMMUNAUX

48 372€ de mises à disposition
Des communes adhérentes
indispensables au bon fonctionnement



Organigramme CSC-APTAHR



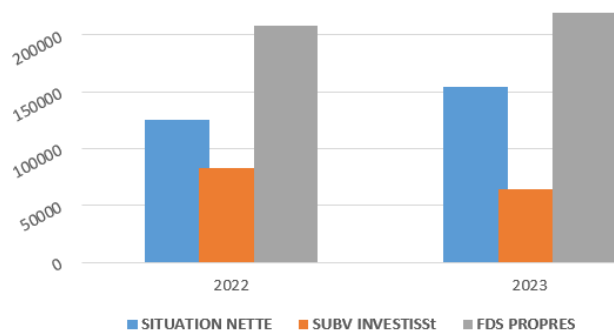
BILAN FINANCIER

BILAN COMPTABLE

ACTIF	Exercice du 01/01/2023 au 31/12/2023			01/01/2022 au 31/12/2022
	Brut	Amort. & Dépréc.	Net	
ACTIF IMMOBILISE				
Immobilisations incorporelles				
Concessions, brevets et droits similaires	8 742,73	8 742,73		
Immobilisations corporelles				
Installations techn., matériel et outil. ind.	160 548,59	84 308,32	76 240,27	92 814,99
Autres	78 670,45	69 320,28	9 350,17	12 536,24
Autres	1 200,00		1 200,00	700,00
TOTAL (I)	249 161,77	162 371,33	86 790,44	106 051,23
ACTIF CIRCULANT				
Stocks et en-cours				
Créances				
Créances clients, usagers et comptes ratt.	44 282,63		44 282,63	73 297,38
Créances reçues par legs ou donations				
Autres	190 763,69		190 763,69	123 669,75
Valeurs mobilières de placement	45,00		45,00	45,00
Instruments de trésorerie				
Disponibilités	181 272,57		181 272,57	127 856,73
Charges constatées d'avance				
TOTAL (II)	416 363,89		416 363,89	324 868,86
TOTAL GENERAL (I+II+III+IV+V)	665 525,66	162 371,33	503 154,33	430 920,09

PASSIF	Du 01/01/2023 au 31/12/2023	Du 01/01/2022 au 31/12/2022
FONDS PROPRES		
Fonds propres sans droit de reprise		
Fonds propres statutaires	92 612,42	92 612,42
Report à nouveau	32 836,63	46,40
Excédent ou déficit de l'exercice	28 952,57	32 790,23
<i>Situation nette (sous total)</i>	<i>154 401,62</i>	<i>125 449,05</i>
Fonds propres consommables		
Subventions d'investissement	64 889,44	82 557,24
Provisions réglementées		
TOTAL (I)	219 291,06	208 006,29
FONDS REPORTÉS ET DÉDIÉS		
Fonds reportés liés aux legs ou donations		
Fonds dédiés	1 000,00	53 300,00
TOTAL (II)	1 000,00	53 300,00
PROVISIONS		
Provisions pour risques		
Provisions pour charges	44 850,08	75 404,00
TOTAL (III)	44 850,08	75 404,00
DETTES		
Dettes fournisseurs et comptes rattachés	14 644,96	26 989,07
Dettes des legs ou donations		
Dettes fiscales et sociales	70 333,71	36 103,23
Dettes sur immobilisations et comptes rattachés		
Autres dettes	7 686,71	
Instruments de trésorerie		
Produits constatés d'avance	145 347,81	31 117,50
TOTAL (IV)	238 013,19	94 209,80
Ecarts de conversion passif		
TOTAL GENERAL (I+II+III+IV+V)	503 154,33	430 920,09

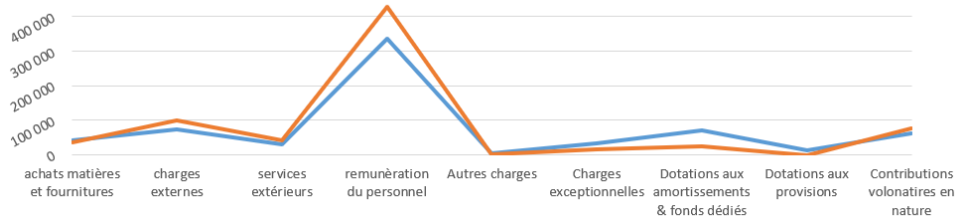
structure financière



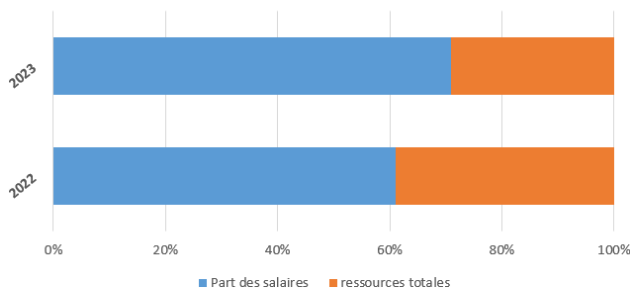
COMPTE DE RESULTAT

	Du 01/01/23 au 31/12/23	Du 01/01/22 au 31/12/22
CHARGES D'EXPLOITATION		
Achats de marchandises et autres achats	3 783,00	3 383,25
Variation de stock		
Autres achats et charges externes	173 535,92	145 359,86
Aides financières		
Impôts, taxes et versements assimilés	5 265,82	4 821,92
Salaires et traitements	348 491,10	265 595,58
Charges sociales	75 577,72	66 118,03
Dotations aux amortissements et aux dépréciations	24 188,75	18 694,10
Dotations aux provisions		13 461,00
Reports en fonds dédiés	1 000,00	52 300,00
Autres charges	1 308,99	4 156,09
TOTAL CHARGES D'EXPLOITATION (II)	633 151,30	573 889,83
TOTAL DES CHARGES FINANCIÈRES (IV)		34,75
CHARGES EXCEPTIONNELLES		
Sur opérations de gestion	8 326,87	28 891,48
Sur opérations en capital		
Dotations aux amortissements, aux dépréciations et aux provisions	6 898,66	4 000,00
TOTAL DES CHARGES EXCEPTIONNELLES (VI)	15 225,53	32 891,48
Participation des salariés aux résultats (VII)		
Impôts sur les bénéfices (VIII)		
TOTAL DES CHARGES (II + IV + VI + VII + VIII)	648 376,83	606 816,06
EXCÉDENT OU DÉFICIT	28 952,57	32 790,23
CONTRIBUTIONS VOLONTAIRES EN NATURE	75 229,40	61 092,00

structure des charges

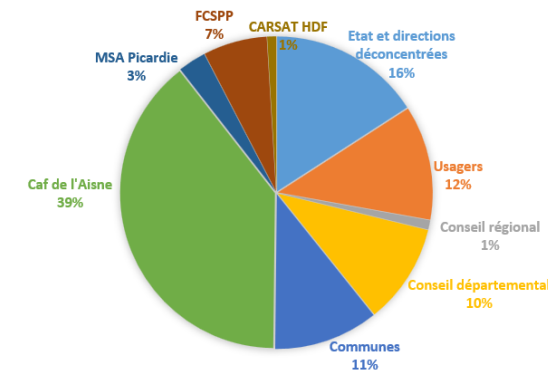


part de salaires s/ressources totales

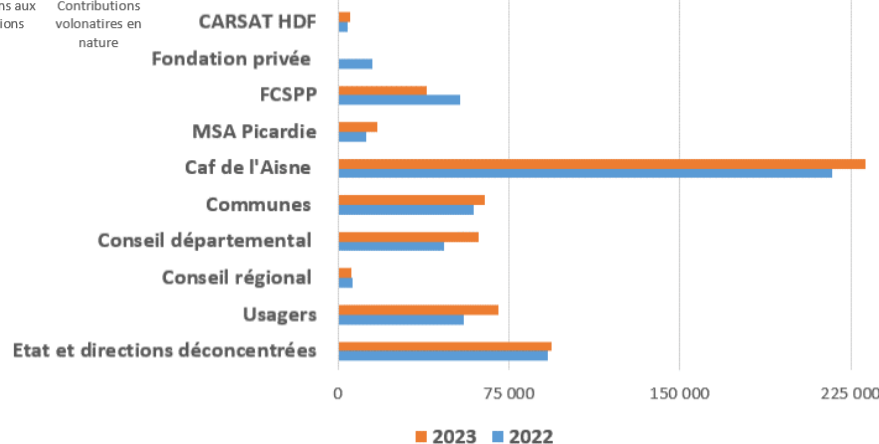


	Du 01/01/23 au 31/12/23	Du 01/01/22 au 31/12/22
PRODUITS D'EXPLOITATION		
Cotisations	16 176,90	16 397,30
Ventes de biens et services		
Ventes de biens		
<i>Dont ventes de dons en nature</i>		
Ventes de prestations de service	208 308,02	296 617,00
<i>Dont parrainages</i>		
Produits de tiers financeurs		
Concours publics et subventions d'exploitation	329 050,45	253 277,48
Versements des fondateurs ou consommations de la dotation consommable		
Ressources liées à la générosité du public		
Dons manuels		
Mécénats		
Legs, donations et assurances-vie		
Contributions financières		
Reprises sur amortissements, dépréciations, provisions et transferts de charges	43 474,43	8 733,12
Utilisations des fonds dédiés	47 300,00	29 348,00
Autres produits	4 161,87	7 669,31
TOTAL PRODUITS D'EXPLOITATION (I)	648 471,67	612 042,21
TOTAL DES PRODUITS FINANCIERS (III)	903,58	92,05
TOTAL DES PRODUITS EXCEPTIONNELS (V)	27 954,15	27 472,03
TOTAL DES PRODUITS (I + III + V)	677 329,40	639 606,29
CONTRIBUTIONS VOLONTAIRES EN NATURE	75 229,40	61 092,00

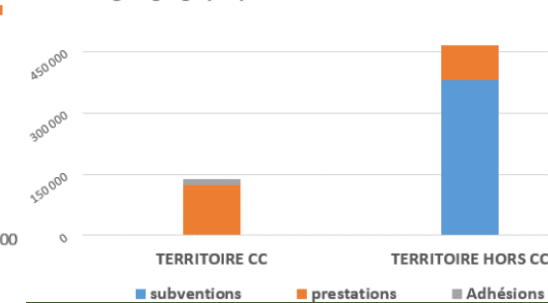
PART DES FINANCEURS 2023



Evolution Financeurs 2023/24



Origine géographique des recettes et subventions 2023



Any Martin Rieux, Aubenton, Beaumé, Besmont, Bucilly, Buire,
Coingt, Effry, Eparcy, Ivières, La Hérie,
Landouzy la ville, Leuze, Logny les Aubenton, Martigny,
Mondrepuis, Mont St Jean, Ohis,
Origny en Thiérache, Saint Michel, Watigny, Wimpy



STRATÉGIE NATIONALE DE PRÉVENTION ET DE LUTTE CONTRE LA PAUVRETÉ



Cofinancé par l'Union européenne

